

CLASE 1 – MÓDULO V

Bienvenid@s a la clase 1. En ella vamos a estudiar la organización económica mundial, cómo funcionan los diferentes sistemas agrarios y los circuitos productivos, para entender nuestra realidad económica.

¡Avancemos!

¿Cómo citar esta clase?

Programa Oportunid@des, Dirección de Educación de Jóvenes y Adultos, Consejo General de Educación de Entre Ríos, 2018. Cs. Sociales, Clase 1, Módulo V.

ORGANIZACIÓN ECONÓMICA MUNDIAL



Bienvenid@s a nuestra primera semana de trabajo, aquí veremos cómo se organizan las diferentes actividades económicas, cuáles son los actores sociales que intervienen en cada caso y como esta interrelación economía- sociedad va a configurar de diversas maneras un territorio. ¿Comenzamos?

¿QUÉ SON LAS ACTIVIDADES ECONÓMICAS?

Cuando hablamos de **actividades económicas** nos referimos a aquellos pasos que son llevadas a cabo para la elaboración de bienes y servicios, los cuales son aprovechados por las diferentes sociedades para satisfacer sus necesidades. Además, estas actividades van a generar ingresos para los diferentes Estados.

Las actividades económicas se hallan divididas en diferentes sectores que se encuentran especializados en la obtención, elaboración, producción, distribución y venta de los diferentes bienes o servicios. Los diferentes sectores en que se organizan son: **actividades primarias, secundarias, terciarias, cuaternarias y en la actualidad podemos mencionar un sector quinario.**

Ricardo Méndez (1997) sostiene que en la actualidad existen cuatro transformaciones en relación a la actividad económica y sus implicancias en el territorio:

- Aumento exponencial de la capacidad de producción como resultado de la explosión demográfica mundial.
- Creciente separación funcional y espacial, es decir la producción y el consumo se concretan en espacios diferentes.

- Progresiva especialización de las tareas y las funciones que es acorde con la estructura social, por una parte, trabajadores manuales de producción y por otra parte médicos, o comerciantes, por ejemplo.

En el siguiente mapa les mostramos las diferentes actividades económicas que se desarrollan en nuestra provincia:



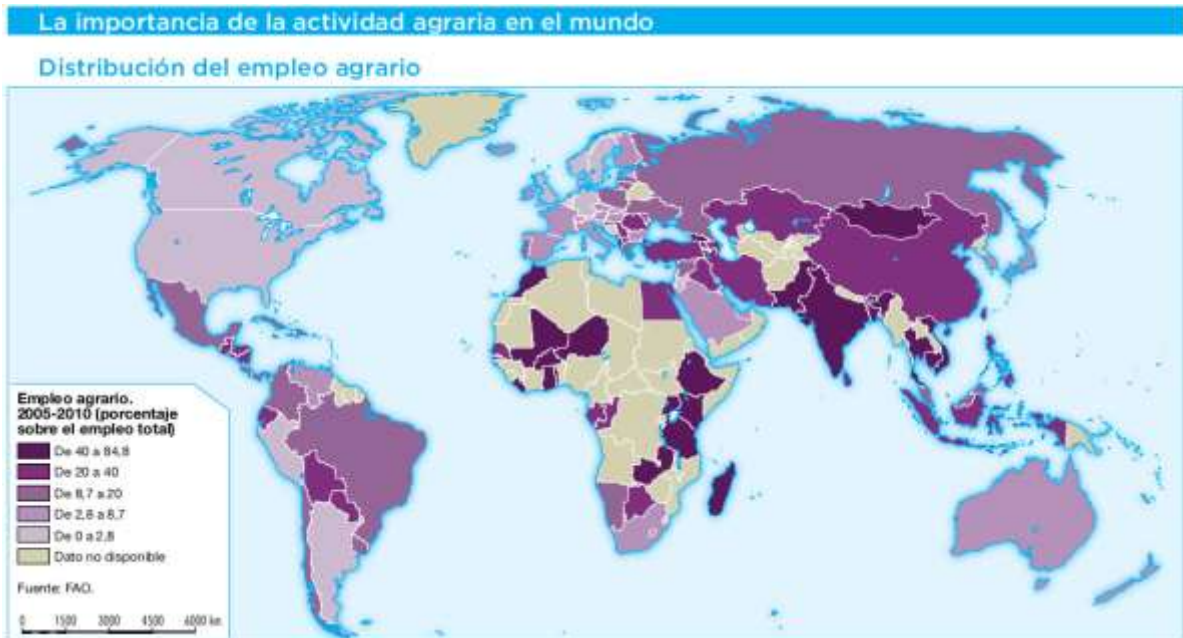
Fuente: https://www.mapade.org/entre_rios.html

PARA TENER EN CUENTA:

¿Por qué creen que se desarrollan determinadas actividades en nuestra provincia y no otras?

Las **actividades primarias** consisten en la obtención de recursos que brinda la naturaleza. En estas actividades incluimos a la ganadería, la agricultura, la silvicultura, la minería y la pesca.

En el siguiente mapa te mostramos las regiones del mundo, que se destacan en la actualidad por formar parte de este sector de la economía:



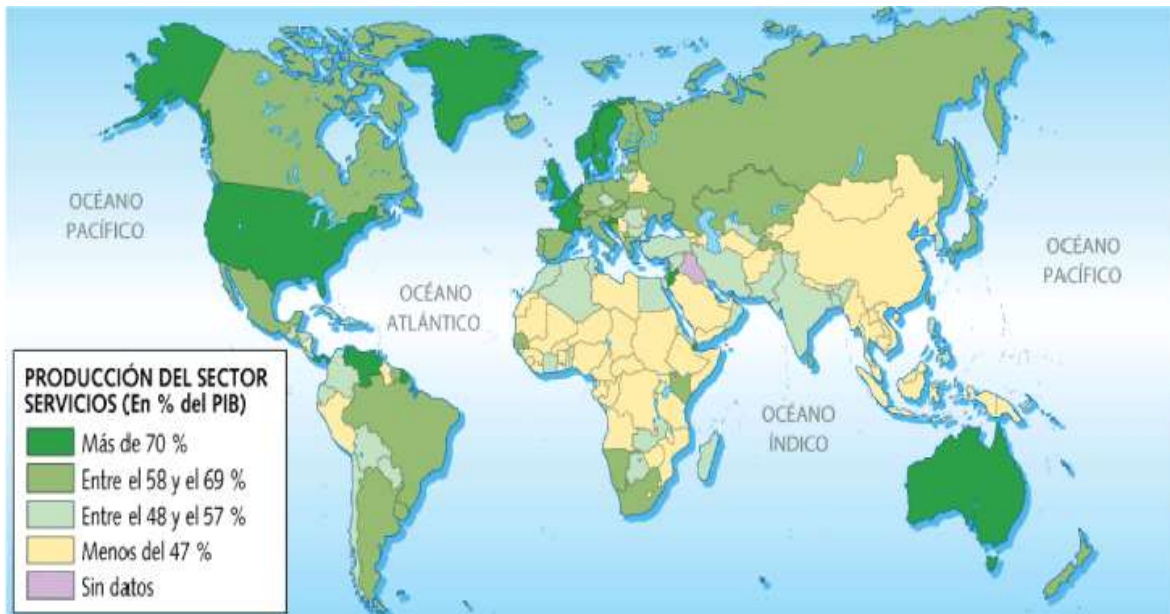
Fuente: <https://www.blinklearning.com/coursePlayer/clases2.php?idclase=26530639&idcurso=497250>

Las **actividades secundarias** incluyen el proceso de agregado de valor a las materias primas, es decir a la elaboración de las mismas, es la etapa de industrialización de los productos. A su vez podemos establecer la distinción entre industria liviana, que se encarga de la producción de bienes como zapatos y ropa (sólo por mencionar algunos) y la industria pesada, dentro de las que podemos mencionar la industria metalúrgica, petroquímica, entre otras.



Fuente: https://es.wikipedia.org/wiki/Archivo:Industria_mundo1.png

Por su parte, las **actividades terciarias** se componen de aquellas que se encuentran destinadas al sector servicios, como por ejemplo, banca, telecomunicaciones, salud, actividades para el ocio y la recreación. Cabe destacar que este sector se destaca en las economías desarrolladas.



Fuente: <https://leccionesdehistoria.com/3ESO/geografia/u-d-8-servicios/>

El **sector cuaternario** engloba la prestación de servicios, pero a diferencia de las actividades terciarias, específicamente se encarga de la organización, gestión y transmisión de conocimientos científicos y técnicos. Esto se refiere a la producción de investigaciones, descubrimientos tecnológicos y su aplicación, planificación financiera, con el fin de satisfacer las nuevas demandas de la sociedad.

La principal diferencia con el sector terciario es la aplicación del intelecto, que en el sector terciario no es condición indispensable.



Fuente: <https://leccionesdehistoria.com/3ESO/geografia/u-d-8-servicios/>

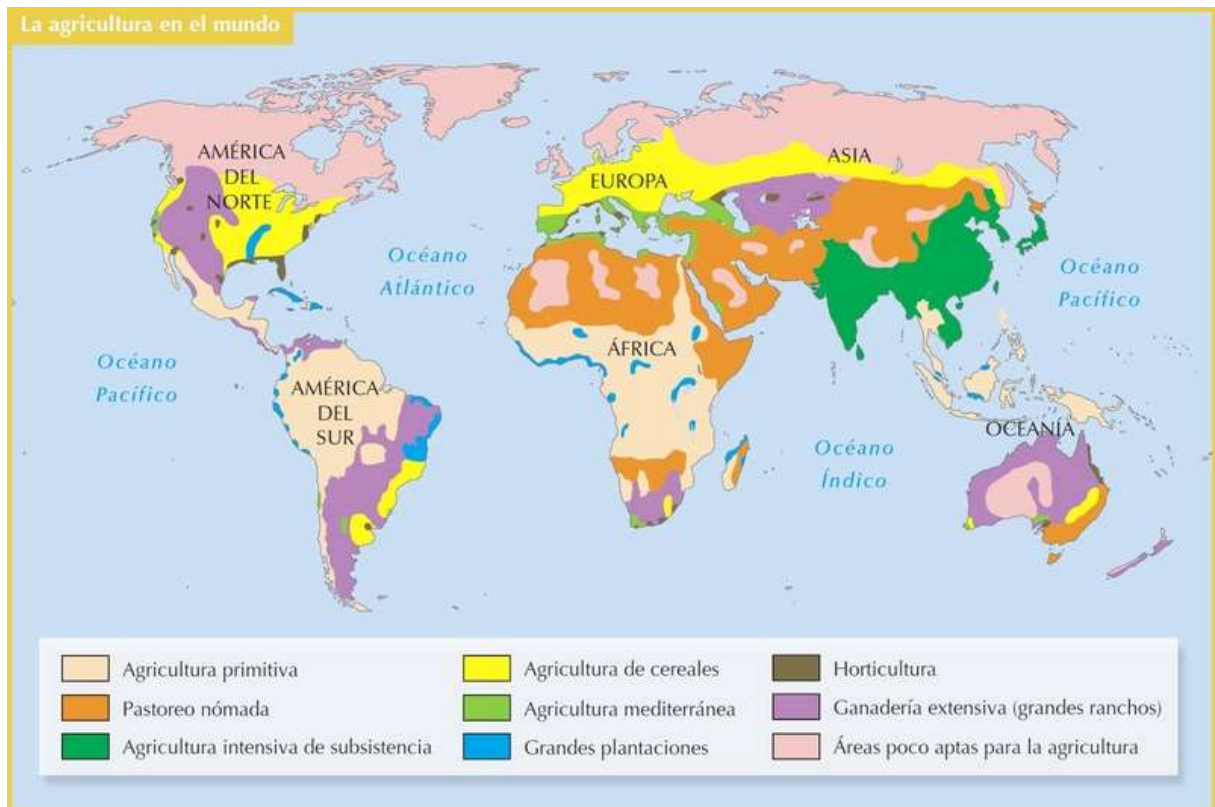
Por último, las **actividades quintarias** aún no se encuentran universalmente reconocidas, pero algunos autores sostienen que son un “desprendimiento del sector cuaternario. En ellas se incluyen: actividades vinculadas a la salud, intervención y decisiones en relación a los servicios por parte de la administración pública, trabajo de las ONG, como los más destacados.

SISTEMAS AGRARIOS DEL MUNDO

Un **sistema agrario** es la manera en que se organiza el medio rural para la producción agraria. En el mundo existen diversos sistemas agrarios que va a depender de factores económicos, sociales, tecnológicos y culturales.

Estos sistemas darán como resultado diversos paisajes, dependiendo del tipo de actividad que se lleve a cabo. Ya que, no es idéntico un espacio donde se desarrolla la ganadería a aquellos en los que se desarrolla la agricultura, por otra parte, el impacto de la tecnología también marca diferencias.

Dentro de los diferentes sistemas agrarios del mundo podemos distinguir los siguientes:



AGRICULTURA TRADICIONAL

Este tipo de agricultura se lleva a cabo en minifundios:



Minifundio: corresponde a una explotación agraria de pequeñas dimensiones.

La agricultura tradicional tiene como principal característica la falta de tecnología aplicada a su producción, el trabajo por parte de las familias y que la producción obtenida es utilizada para la subsistencia de los mismos.

La práctica más habitual para limpiar los terrenos antes de la cosecha es el método de roza y quema: que consiste en quemar los pastizales de las áreas en las que se pretende sembrar. Les mostramos una imagen a continuación:



Fuente: <https://www.chiapasparalelo.com/opinion/2014/04/chiapas-y-el-sistema-roza-tumba-y-quema-producir-co2-y-reproducir-miseria/>

Mientras las tierras se encuentran en período de descanso o “**barbecho**” se destaca la actividad ganadera de la cual se obtiene carne y cueros también para la alimentación y uso de cueros por parte de los grupos familiares.

AGRICULTURA DE PLANTACIÓN:

Se caracteriza por la plantación de un solo cultivo, es decir de la aplicación de **monocultivo**. Las regiones en las cuales existen este tipo de prácticas son las tropicales o subtropicales y los productos están destinados a la exportación. Son explotaciones que cuentan con gran inversión de capital (en la actualidad, es en su mayoría capital extranjero) y trabajadores asalariados.

Los productos que se obtienen en estas plantaciones pueden ser: café, caña de azúcar, te, nuez, avellanas, cacao, como los más destacados.

SABIAS QUE...

Se estima que 1.100 millones de personas están implicadas en el sector de la agricultura. Entre ellos se cuentan aproximadamente 300-500 millones de empleados agrícolas, muchos de los cuales dependen de ingresos procedentes de empleos en el sector de las plantaciones. Además, un gran número de trabajadores ocasionales y temporales son contratados por pequeños y grandes productores. Familiares no remunerados realizan el trabajo agrícola como trabajo no reconocido, para apoyar la explotación agraria familiar de pequeña escala. Segmentos de las poblaciones rurales desfavorecidas trabajan en el sector de la agricultura para subsistir.

Fuente: <https://www.ilo.org/global/industries-and-sectors/agriculture-plantations-other-rural-sectors/lang-es/index.htm>

AGRICULTURA CAPITALISTA

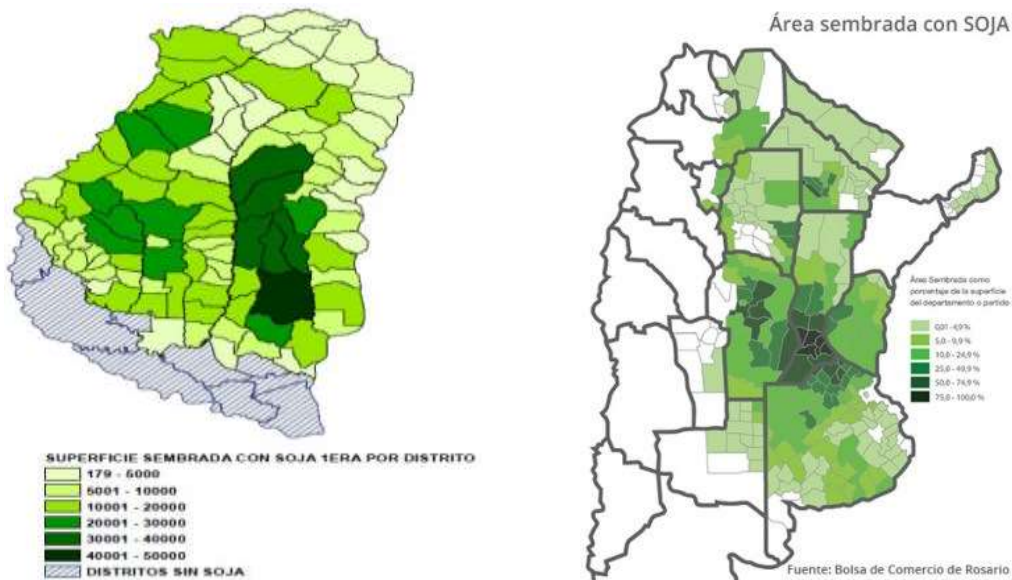
Este tipo de agricultura se caracteriza por la producción simultánea de diversos productos. Se destacan las grandes dimensiones de las tierras que son utilizadas y además que son propiedad privada, es decir su dueño es un empresario

capitalista, empresa o arrendatario. Cuentan con trabajadores asalariados. Otra de los principales rasgos de este tipo de agricultura es la gran inversión en maquinarias y tecnología.

En el caso de **América Latina** nos encontramos frente a una distribución de las tierras que es totalmente desigual, esto es el resultado de procesos históricos que acarrió la “colonización” y que condujo al desplazamiento de los pueblos originarios.

En nuestro país, la situación no dista de la antes mencionada; en primer lugar, la distinción con el tipo de agricultura está dado por la ubicación geográfica es decir se da con intensidad en lo que se conoce como **región pampeana**. En segundo lugar, se puede hablar de la producción de commodities, que son definidas como las proveedoras de productos agroindustriales a nivel mundial, destacándose la producción de soja u otras oleaginosas.

En Entre Ríos la producción de soja responde a este tipo de agricultura, aquí se lo mostramos en los siguientes mapas:



Fuente: Bolsa de Cereales de Entre Ríos

Los invitamos a ver el siguiente video, el cual define **Revolución verde** y **biotecnología**, dos conceptos que nos remiten al impacto de las nuevas tecnologías en la actividad agraria. Para acceder hagan clic sobre la imagen que aparece a continuación:



Cabe señalar que la presencia de nuevas tecnologías hace que la brecha entre pequeños y grandes productores se profundice, pues acceder a ellas implica la inversión de capital.

En referencia a las transformaciones que ha experimentado la actividad en las últimas décadas y a la desigual distribución de la tierra como característica que históricamente ha atravesado a América Latina, es posible mencionar la participación de **los pools de siembra**; estos están conformados por grupos empresariales que provienen de otros sectores de la economía e invierten grandes sumas de dinero para arrendar grandes proporciones de terrenos y en variadas localizaciones con el fin de obtener el mayor provecho posible ante eventuales desastres naturales. Se utilizan semillas de alto rendimiento (transgénicas) para lograr la maximización económica de sus inversiones. El principal ejemplo de ello es la producción de soja.

NUEVOS MODOS DE PRODUCCIÓN, NUEVOS PROBLEMAS

Los nuevos modos de producción agrícola que se interesan en el beneficio económico, en su mayoría dejan de lado las cuestiones ambientales, como dice Carlos Reboratti “Toda actividad humana genera impacto en el ambiente, y eso es más evidente en las actividades agrarias que se basan justamente en el uso de recursos (suelos, pasturas), y servicios naturales (fotosíntesis, formación de suelos) y en su artificialización para obtener un producto útil para la sociedad” (Reboratti, 2007: 116).

Dentro del impacto ambiental de las actividades agrarias, podemos mencionar la **desertificación** es la degradación de la tierra en regiones áridas, semiáridas y subhúmedas secas, que es el resultado de cambios climáticos como así también la acción generada por la actividad antrópica.

Según las principales causas de esta situación son:

- El sobrepastoreo: excesivo pastoreo del ganado que destruye o elimina la vegetación protectora del suelo, favoreciendo así la erosión hídrica o eólica que arrastra la capa fértil del mismo.
- La deforestación: destruye la vegetación que protege el suelo.
- Agricultura no sustentable: es aquella que se produce sin tomar recaudos sobre los daños que le ocasiona al suelo la aplicación de ciertos productos químicos, que ocasionan la resequedad del mismo y su compactación.

Ahora los invitamos a leer el siguiente artículo, el cual nos presenta información con respecto al impacto de esta problemática en nuestro país. Haciendo clic en este enlace, podrán acceder a la información

Fuente: <https://www.lanacion.com.ar/2102322-la-desertificacion-dana-650000-hectareas-en-la-argentina-todos-los-anos>



CIRCUITOS PRODUCTIVOS

Al mencionar **circuito productivo**, hacemos referencia a la sucesión de pasos desarrollados dentro de una actividad productiva común. Se considera desde la materia prima hasta su distribución. Estos circuitos productivos, se encuentran atravesados por diferentes actores sociales y económicos que, se relacionan entre ellos, como por ejemplo las relaciones que se establecen entre los productores y los empresarios agroindustriales, o con los transportistas de la producción.

Entonces, un circuito productivo está compuesto por **fases o eslabones**.

Veremos el caso de la yerba, para reconocer en dichos eslabones:

El proceso de elaboración primaria de la yerba mate está compuesto por las siguientes etapas: recepción y pesaje, descarga, sapecado, presecado, secado, zarandeo, canchado (o molienda gruesa) y estacionamiento.

Las mayores diferencias se presentan en el secado, empleándose distintos mecanismos, tales como:

Secadero tipo Barbacué: está construido de madera o ladrillos, puede ser cuadrado o de sección circular, en su interior o parte inferior se establece una especie de bóveda (construida con listones de maderas o simplemente palos, sobre los cuales se coloca manualmente la yerba sapecada). A través de un conducto situado en la parte inferior, ingresa aire caliente proveniente de una caldera. El proceso dura entre 12 y 18 horas y la yerba debe ser removida – también en forma manual- cada 3 o 4 horas.

Secadero de cinta: está compuesto por una estructura rectangular cuya longitud es de 25 a 35 metros aproximadamente, por un ancho de 3 a 4 metros y una altura

entre 7 y 10 metros. En su interior, están dispuestas las cintas de secado en forma horizontal, las cuales abarcan el ancho de la estructura. Las cintas transportan lentamente la yerba mate, mientras que un conducto alimentado por la caldera y situado en la parte inferior hace ingresar aire caliente, el cual atraviesa al secadero transversalmente. Este proceso dura entre 3 y 6 horas.

Para conocer un poco más sobre el funcionamiento del circuito de la yerba, los invitamos a acceder al siguiente video. O pueden hacer clickeando en la imagen que aparece a continuación:



Retomando lo que te mostramos antes, a medida que la materia prima se va transformando va adquiriendo más valor, que nosotros vemos reflejado en la compra que realizamos en diferentes comercios. Otra cuestión que añade valor a los productos que consumimos es el empaque y la publicidad.

FACTORES INTERVINIENTES EN UN CIRCUITO PRODUCTIVO

Es importante destacar que un factor fundamental es la **localización** de los eslabones de producción, es decir si la obtención de materias primas y la manufactura se encuentran en la misma región o si se encuentran distantes. Otro de los factores que podemos mencionar es la importancia de la aplicación de **nuevas tecnologías**, además de los diferentes **actores sociales** que participan en el proceso de producción como así también a quienes está destinado el producto, lo que dará la pauta de la exigencia de los mercados (externos o internos).

En la década del 90 - términos generales- las producciones regionales quedaron relegadas del proceso de modernización y se enfrentaron a graves problemas estructurales por la competencia de productos de productos internacionales, como fue el caso del azúcar, por la producción brasileña, o del algodón y la lana, frente a las fibras sintéticas.

En la actualidad, en ocasiones los productos que solicitan desde los mercados externos logran reemplazar los cultivos habituales de una región.

También debe ser tenido en cuenta las problemáticas ambientales que suelen generar los diferentes eslabones. Al mencionar problemáticas ambientales, queremos decir a aquellas situaciones que generan cierto grado de deterioro en el ambiente y en la calidad de vida de las sociedades.

Por último, es fundamental reconocer los **actores sociales** involucrados en los distintos circuitos productivos. Los procesos productivos están realizados por agentes que participan en cada una de las etapas: grandes propietarios rurales (quienes pueden acceder a nuevos paquetes tecnológicos y realizar importantes inversiones de capital) pequeños y medianos productores, empresas que en los últimos años ampliaron sus actividades hacia el sector primario, peones rurales y

agentes estatales (Estado provincial, Nacional que a través de leyes o medidas económicas tienden a beneficiar o perjudicar la actividad).



1. Completen el siguiente cuadro:

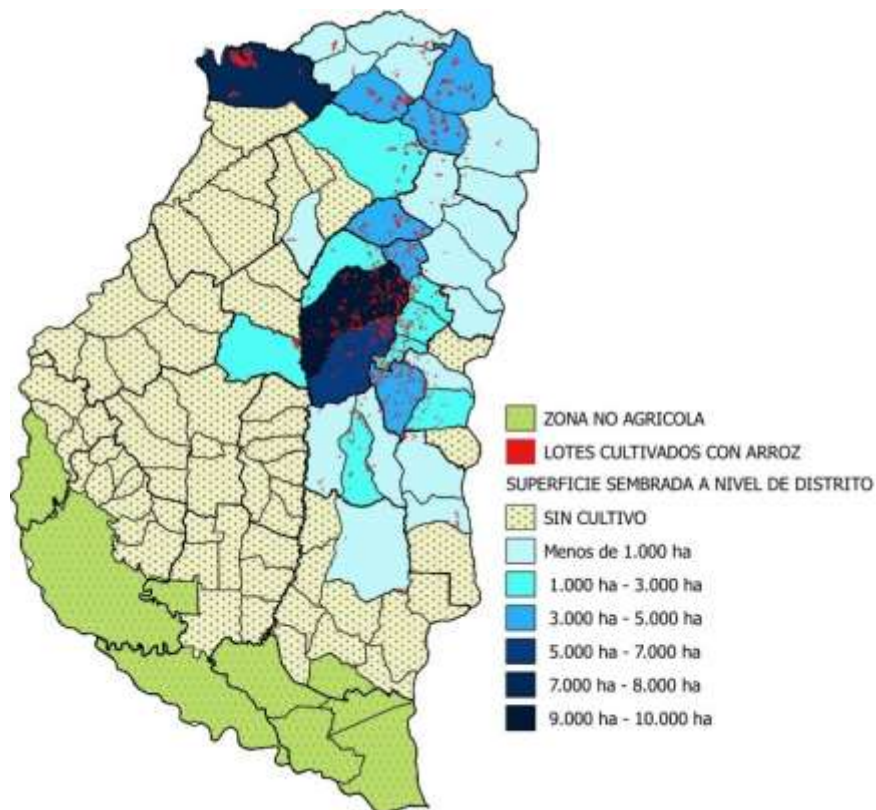
Sectores de la Actividad económica	Características	Presencia en su zona o localidad
Actividades primarias		
Actividades secundarias		
Actividades terciarias		
Actividades cuaternarias		
Actividades quintarias		

2. Escriban un texto (extensión máxima 15 líneas) titulado “las actividades económicas de mi localidad”. Dicho texto deberá contener la siguiente información:

- ¿Cuál de las actividades que se desarrollan en su zona/localidad, demandan mayor cantidad de mano de obra?
- ¿Siempre ha sido tan importante su presencia para la economía del lugar? ¿o ha reemplazado a otras actividades tradicionales?

3. El arroz: un circuito de nuestra provincia.

Observen el siguiente mapa de la provincia de Entre Ríos:



Fuente :

<http://www.bolsacer.org.ar/Fuentes/siberd.php?Id=798>

a- Señalen en cuales son los departamentos en los que predomina la producción de arroz.

b- Busquen un artículo periodístico sobre la producción de arroz en Entre Ríos y las problemáticas que enfrenta esta actividad y elaboren una síntesis del mismo.

BIBLIOGRAFÍA PARA EL DOCENTE

- Méndez, R (2006) Geografía Económica. La lógica espacial del capitalismo global". Editorial Ariel, Barcelona. 3º reimpresión
- Rofman, A; García, A. (2009) Agrobusiness y fragmentación en el agro argentino: desde la marginación hacia una propuesta alternativa.
- Greco Ma. (2009) alternativas laborales y movilidad espacial de la población: los cambios en la demanda de mano de obra por parte de la agroindustria azucarera y sus efectos socioespaciales.
- Rofman, A y otros (2008) Subordinación productiva en las economías regionales de la posconvertibilidad. Crecimiento económico y exclusión social en los circuitos dl tabaco, la vid, el azúcar, el algodón y el olivo. Revista realidades- Conicet- Buenos Aires.

SITIOS WEB CONSULTADOS

- <http://archivo-es.greenpeace.org/espana/es/Trabajamos-en/Transgenicos/Agricultura-industrial/>
- <https://www.crea.org.ar/actualidad-del-negocio-arrocero/>
- https://www.youtube.com/watch?time_continue=171&v=sYmlzmA603U
- <https://www.lanacion.com.ar/2190304-el-sector-de-la-madera-busca-recuperar-mercados-externosjonathan-wright-el-60>

BIBLIOGRAFÍA PARA LOS ESTUDIANTES

- Blanco, J; Fernández Caso, V; otros (1998) Geografía Mundial Contemporánea. Los territorios en la economía globalizada. Aique. Buenos Aires.

- Lara, Albina (2007) G1: Geografía de América Latina Y el mundo. Tinta fresca. Buenos Aires.